

Matura
na 100%



Wesele

Stanisław Wyspiański



Zbiór najważniejszych informacji





1. Autor

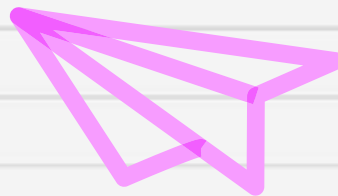


Stanisław Wyspiański

2. Czas akcji



Akcja „Wesela” rozgrywa się
w listopadzie 1900 roku,
podczas jednej nocy weselnej.



3. Miejsce akcji



Miejscem akcji jest wieś
Bronowice pod Krakowem;
dom Włodzimierza Tetmajera.



4. Główni bohaterowie



Pan Młody

Przedstawiciel inteligencji, poeta. Pobierając się z chłopką, ukazuje pragnienie zbliżenia się inteligencji do ludu. Jednak jego światopogląd bywa powierzchowny i pełen sprzeczności – fascynacja chłopstwem okazuje się bardziej mitem niż rzeczywistością.

Panna Młoda

Chłopka, młoda, energiczna i prosta w swym usposobieniu. Symbol autentyczności i naturalności. Jej radość życia kontrastuje z wyidealizowanym spojrzeniem inteligencji na kwestię ludową.

Gospodarz

Włodzimierz Tetmajer, artysta i gospodarz przyjęcia weselnego. Ożenek z chłopką czyni go symbolem zacierania granic między warstwami społecznymi. Jest świadomy obojętności chłopstwa wobec idei niepodległościowych, ale docenia ich wartość jako potencjalnej siły narodowej.

Poeta

Alter ego samego Wyspiańskiego, symbolizuje artystę zmagającego się z niemocą twórczą i pustką wewnętrzną. Niezdolny do działania, dąży do znalezienia sensu swej roli dla narodu i własnym życiu.

Dziennikarz

Przedstawiciel prasy krakowskiej, symbolizuje bierność inteligencji i jej dystans wobec chłopstwa. Nie wierzy w polityczne możliwości chłopów, co ujawnia się w rozmowie z Czepcem.

Radczyni

Przedstawicielka konserwatywnej inteligencji, traktuje chłopstwo z dystansem i nieufnością. W rozmowie z Kliminą okazuje swoje klasowe uprzedzenia i brak wiary w lud.



Czepiec

Chłop o dużym zainteresowaniu polityką, symbolizuje potencjał chłopstwa do działania. Jego entuzjazm kontrastuje z biernością inteligencji, co podkreśla rozmowa z Dziennikarzem.

Jasiek

Młody chłop, który przez swoją nieuwagę gubi złoty róg, zaprzepaszczając szansę na walkę narodową. Symbolizuje prozaiczność ludu i jego niezdolność do prowadzenia wielkich idei.

Wernyhora

Legendarny wieszcz, który przynosi wezwanie do walki narodowej. Wręcza złoty róg Gospodarzowi, lecz jego misja kończy się niepowodzeniem.

Rycerz

Uosobienie romantycznych ideałów walki o niepodległość. Ukazuje się Poecie, a jego postać symbolizuje mit wielkości narodowej, który w rzeczywistości pozostaje martwy.

Hetman

Widmo zdrajcy narodowego. Symbolizuje tych, którzy w historii Polski sprzedali ojczyznę za osobiste korzyści.

Stańczyk

Legendarny błazen królewski, symbol mądrości i gorzkiej ironii wobec bierności elit. W rozmowie z Dziennikarzem wskazuje na dekadencję inteligencji, która nie potrafi działać.

Upiór (Jakub Szela)

Duch przywódcy rabacji galicyjskiej, który przypomina o krwawych konfliktach między chłopami a szlachtą. Jego obecność pokazuje, że przeszłość wciąż dzieli społeczeństwo.



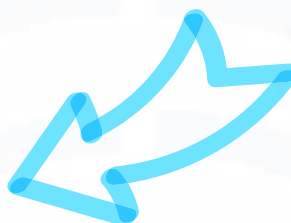
5. Streszczenie



„Wesele” Stanisława Wyspiańskiego to dramat osadzony w Bronowicach pod Krakowem, ukazujący wydarzenia mające miejsce podczas jednej nocy weselnej w listopadzie 1900 roku. Punktem wyjścia fabuły jest rzeczywisty ślub poety Lucjana Rydla z chłopką Jadwigą Mikołajczykówną. Jest to okazja do spotkania przedstawicieli różnych warstw społecznych – chłopstwa i inteligencji. To zderzenie kultur oraz poglądów wywołuje napięcia i prowokuje do rozmów poruszających kwestie narodowe i społeczne.

Pierwszy akt wprowadza czytelnika w atmosferę wesela. Wyspiański przedstawia galerię postaci reprezentujących przekrój ówczesnego polskiego społeczeństwa. W dialogach pojawia się fascynacja inteligencji chłopstwem, ale ujawnia się także powierzchnowość tego zachwytu. Pan Młody idealizuje życie na wsi, lecz jego postawa zdradza brak zrozumienia prawdziwego życia chłopów. Z kolei Panna Młoda reprezentuje prostotę i bezpośredniość, które kontrastują z romantycznymi wyobrażeniami męża. Rozmowy bohaterów ujawniają także różnice w spojrzeniu obu grup na problemy narodowe, takie jak walka o niepodległość.

W drugim akcie realne wydarzenia mieszają się z elementami fantastycznymi. Pojawiają się widma i zjawy, które symbolizują obawy, marzenia oraz lęki bohaterów. Każda z postaci staje w obliczu własnych słabości lub niewysłowionych pragnień. Poecie ukazuje się Rycerz, będący uosobieniem romantycznego mitu wielkości narodowej, który jednak zdaje się odległy i nierealny w obliczu rzeczywistości. Gospodarza odwiedza Wernyhora, legendarna postać, która wręcza mu złoty róg – symbol szansy na zjednoczenie narodu i walkę o wolność. Jednak to wezwanie do działań okazuje się niewystarczające.



Kulminacja **następuje w trzecim akcie**, kiedy złoty róg trafia w ręce Jaśka, prostego chłopca. Jasiek, w czasie wykonywania powierzonych mu obowiązków, schyla się po czapkę z pawich piór i gubi róg. Ten moment ma znaczenie symboliczne – pokazuje, jak prozaiczne słabości i brak odpowiedzialności potrafią zniweczyć wielkie idee. W trzecim akcie pojawiają się również zjawy, które konfrontują bohaterów z ich słabościami i narodowymi traumami. Stańczyk ukazuje się Dziennikarzowi, symbolizując bierność inteligencji. Hetman rozmawia z Panem Młodym, przypominając o zdradzie narodowej i pustce tradycji szlacheckiej.

Rycerz nawiedza Poetę, uosabiając martwe romantyczne ideały walki. Upiór (Jakub Szela) przypomina Dziadowi o krwawych konfliktach między chłopami a szlachtą. Finalne sceny z chocholim tańcem uosabiają marazm i niemoc narodu. Wesele, które miało być symbolem połączenia inteligencji z ludem, kończy się fiaskiem. Taniec w **hipnotycznym transie** odzwierciedla uśpienie Polaków wobec kwestii walki o niepodległość, nadając zakończeniu pesymistycznego tonu.

„Wesele” przedstawia wnikliwy obraz polskiego społeczeństwa tamtych czasów, ukazując ból i trudności zjednoczenia **różnych grup społecznych** i niemożność sprostanienia wyzwaniom historycznym. Symbolika utworu sprawia, że jest to uniwersalny dramat, który pozostawia odbiorcę z refleksją nad losem narodu.

6. Konteksty



Kontekst społeczny

„Zbrodnia i kara” wiernie odzwierciedla trudną sytuację społeczeństwa Rosji XIX wieku, zwłaszcza zmagania biednych, takich jak Rodion czy Sonia. Skrajne nierówności społeczne i brak perspektyw zmuszają bohaterów do radykalnych decyzji, takich jak prostytutka czy morderstwo.

Kontekst historyczny

„Wesele” powstało na początku XX wieku, w czasie, gdy Polska była pod zaborami. Dramat ukazuje brak jedności narodowej, co uniemożliwia skuteczne działania niepodległościowe. Wernyhora i złoty róg to symbole nadziei, które jednak nie zostają w pełni wykorzystane.

Kontekst społeczny

Relacje między inteligencją a chłopstwem są istotnym tematem „Wesela”. Wyspiański ukazuje zarówno wzajemną fascynację tych grup, jak i istniejące między nimi uprzedzenia. Zaślubiny inteligenta z chłopką symbolizują próbę zjednoczenia, ale rzeczywistość ukazuje, jak trudne jest osiągnięcie prawdziwej współpracy.

Kontekst kulturowy

„Wesele” jest jednym z najważniejszych utworów epoki Młodej Polski. Autor odwołuje się do symbolizmu i narodowych mitów, tworząc dramat, który łączy problemy codzienne z głęboką refleksją metafizyczną.

Kontekst literacki

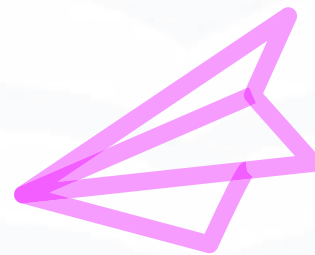
Wyspiański nawiązuje do dramaturgii symbolicznej, czerpiąc inspirację z romantyzmu. „Wesele” łączy w sobie gatunkowe cechy dramatu realistycznego i symbolicznego, wprowadzając postaci widm o wielowymiarowym znaczeniu.

Kontekst biograficzny

Wyspiański był nie tylko poetą, ale też malarzem i projektantem. Miał bliskie związki ze środowiskiem artystycznym i bronowickim, co wpłynęło na autentyczność przedstawienia postaci oraz miejsca akcji.



7. Motywy



Motyw wesela

Wesele jako symbol zjednoczenia warstw społecznych jest centralnym elementem dramatu. Choć zaślubiny inteligenta z chłopką miały być krokiem ku jedności narodowej, ukazane różnice obnażają nieprzystosowanie tych grup do wspólnego działania.



Motyw chocholego tańca

Chocholi taniec to końcowa symbolika marazmu i niemocy Polaków. Taniec wprowadza atmosferę transu i uśpienia, wskazując na brak zorganizowania narodu w walce o wolność.



Motyw maski

Postacie w „Weselu” często nie są takie, jak mogłoby się wydawać. Inteligencja i chłopki ukrywają swoje prawdziwe intencje pod fasadą grzeczności, co prowadzi do niedomówień i niespełnienia.



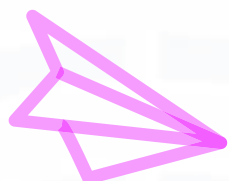
Motyw snu

Granica między rzeczywistością a iluzją w dramacie jest płynna. Widma, zjawy i oniryczne dialogi obnażają pragnienia oraz obawy bohaterów, ukazując ich prawdziwe problemy.



Motyw artysty

Poeta w dramacie symbolizuje dylematy twórcze i społeczne. Jego kreatywna niemoc odzwierciedla szerzej pojmowaną nieskuteczność działań inteligencji ku poprawie losu narodu.





MATURA

2025



Powodzenia!



www.studia-online.pl