

Matura
na 100%



Chłopi
Władysław Stanisław
Reymont



Zbiór najważniejszych informacji





1. Autor



Władysław Stanisław Reymont

2. Czas akcji

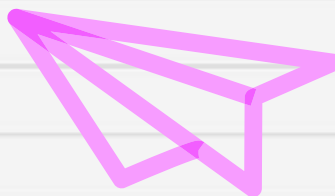


Akcja powieści toczy się pod koniec **XIX wieku**.

3. Miejsce akcji



Wieś Lipce.



4. Główni bohaterowie



Maciej Boryna

Zamożny gospodarz, będący autorytetem we wsi. Dumny, uparty, ale równocześnie troskliwy wobec swojej rodziny. Jego życie obraca się wokół ziemi, która jest dla niego zarówno powodem do dumy, jak i źródłem konfliktów.

Antek Boryna

Syn Macieja, młody i ambitny mężczyzna. Zbuntowany wobec ojcowskiej władzy i chętny do przejęcia gospodarstwa. Jego uczucia do Jagny dodatkowo zaogniają konflikty zarówno rodzinne, jak i sąsiedzkie.

Jagna Paczesiówna

Młoda, piękna kobieta o łagodnym charakterze. Jest obiektem pożądania Macieja, Antka oraz innych mężczyzn z Lipiec. Niezrozumiana przez społeczność, staje się ofiarą plotek i ostracyzmu.

Hanka Borynowa

Żona Antka, oddana rodzinie. Jest pracowita i wytrwała, stara się utrzymać spokój wśród najbliższych pomimo trudnych okoliczności. Jej cierpliwość i determinacja wyróżniają się w trudnym, wiejskim życiu.



5. Streszczenie



Akcja powieści rozpoczyna się jesienią w niewielkiej wsi Lipce. Maciej Boryna, bogaty gospodarz, rozważa ponowne małżeństwo, mimo że jego wiek sugeruje bardziej ojcowską niż romantyczną rolę. Jego wybór pada na młodą i piękną Jagnę Paczesiównę, co budzi kontrowersje nie tylko w rodzinie, ale i w całej społeczności wiejskiej.

Dla wielu mieszkańców Lipiec decyzja Boryny o ślubie z Jagną jest niezrozumiała. Atmosfera napięcia w rodzinie narasta, gdy Antek, syn Macieja, nie kryje swojego gniewu. Jego bunt wynika nie tylko z tego, że czuje się pomijany w kwestii dziedziczenia gospodarstwa, ale również z namiętnych uczuć, jakie żywi do młodej Jagny.

W miarę trwania opowieści życie w Lipcach toczy się zgodnie z cyklem pór roku, wypełnione pracą na roli i pielęgnowaniem tradycyjnych obrzędów. Reymont niezwykle realistycznie przedstawia codzienność chłopów – od ciężkiej pracy polowej, przez wspólne święta, aż po sąsiedzkie konflikty. Ziemia w powieści pełni rolę nie tylko źródła utrzymania, ale i najważniejszej wartości, o którą toczy się walka. Dla Macieja Boryny jest ona symbolem godności i życia, co ostatecznie doprowadza do jego tragicznego końca, gdy broniąc praw chłopów w starciu z dworem, zostaje śmiertelnie ranny. Z kolei dla młodszego pokolenia, reprezentowanego przez Antka, ziemia staje się przeszkodą w realizacji ambicji oraz źródłem frustracji wobec władzy ojca.



W tle głównej osi konfliktu między Maciejem a Antkiem rozgrywają się również dramaty miłosne. Jagna, będąca obiektem pożądania kilku mężczyzn w Lipcach, nieustannie wzbudza skandale i napięcia. Jej romans z Antkiem wychodzi na jaw, co wywołuje oburzenie zarówno w rodzinie, jak i całej społeczności. Mieszkańcy wsi, przywiązani do tradycji i społecznych norm, nie akceptują Jagny, uznając jej zachowanie za grzech i obrazę moralności. W końcu Jagna staje się ofiarą społecznego ostracyzmu – w akcie brutalnego wykluczenia zostaje przepędzona z Lipiec. Scena ta, pełna napięcia i ludzkiego okrucieństwa, odsłania ciemniejsze strony zbiorowej mentalności.

Po śmierci Macieja Boryny jego gospodarstwo przejmuje Antek, który musi poradzić sobie nie tylko z życiowymi trudnościami, ale również z odpowiedzialnością za swoją rodzinę. Jego żona Hanka, mimo wcześniejszych zdrad i konfliktów, wytrwale wspiera męża, przejmując na siebie dużą część codziennych obowiązków. Postać Hanki staje się symbolem kobiecej siły i oddania rodzinie, co kontrastuje z tragicznym losem Jagny.

Ostatnie strony powieści podkreślają niezmiennność życia wiejskiego – mimo konfliktów i tragedii, codzienna praca na roli toczy się dalej, zgodnie z rytmem natury. Bohaterowie, choć poranieni przez życie, starają się odnaleźć stabilizację w świecie rządzonym tradycją i cyklami przyrody. Reymont zamyka „Chłopów” symbolicznym obrazem nowego początku, ukazując, że wsi życie toczy się w nieustannym kręgu odrodzenia i przemijania.

6. Konteksty

Spółeczeństwo wiejskie

„Chłopi” przedstawiają realistyczny obraz życia społeczności wiejskiej w Polsce końca XIX wieku. Reymont ukazuje codzienne życie chłopów, ich role społeczne, obowiązki oraz konflikty wynikające z hierarchii majątkowej.

Konflikt pokoleń

Stosunki między pokoleniami są centralnym wątkiem powieści. Starsi bohaterowie, reprezentowani przez Macieja, kurczowo trzymają się tradycji, podczas gdy młodsze pokolenie, w tym Antek, pragnie zmian i większej niezależności.

Rola kobiety

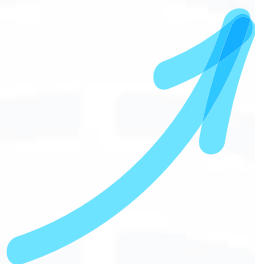
Kobiety w „Chłopach” mają określone miejsce w społeczności – są podporządkowane rodzinie i tradycyjnym wartościom. Postać Jagny jest przykładem osoby niepasującej do tych norm, przez co staje się ofiarą ostracyzmu.

Przemiany gospodarcze

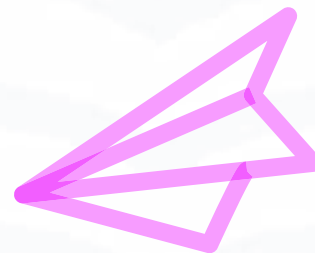
Akcja powieści toczy się na tle historycznym związanym z przemianami ekonomicznymi na wsi, takimi jak malejące znaczenie pracy na roli czy konflikt z dworem o ziemię.

Religia i obyczaje

Religia i tradycje odgrywają ważną rolę w życiu mieszkańców Lipiec. Są one podporządkowane rytmowi prac rolnych, a jednocześnie przenikają każdą sferę życia – od narodzin po śmierć.



7. Motywy



Ziemia

Stanowi kluczowy motyw powieści, będąc głównym źródłem konfliktów i symbolizując bogactwo oraz władzę. Dla bohaterów ziemia to nie tylko środek do życia, ale także przedmiot walki i osobistej dumy.

Miłość i zdrada

Skomplikowane relacje miłosne, zwłaszcza trójkąt między Jagną, Antkiem i Maciejem, odzwierciedlają emocjonalne napięcia oraz konsekwencje intymnych decyzji w ramach małej społeczności.

Praca

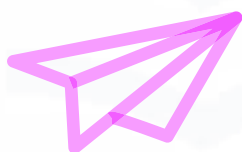
Codzienna ciężka praca na roli jest centralnym elementem życia Lipiec. Ukazana jako wysiłek konieczny do przetrwania, ale również jako czynnik scalający społeczność.

Władza i autorytet

Temat władzy w rodzinie i na wsi pojawia się w kontekście dominacji Macieja oraz relacji między chłopami a dworem. Konflikty o władzę prowadzą do wielu dramatycznych zwrotów akcji.

Tradycja

Reymont przywiązuje dużą wagę do wiejskich obyczajów, które regulują codzienne życie i relacje społeczne. Tradycja buduje tożsamość wspólnoty, ale może również wykluczać tych, którzy się jej sprzeciwiają, jak Jagna.





MATURA

2025



Powodzenia!



www.studia-online.pl