

Matura
na 100%



Antygone
Sofokles



Zbiór najważniejszych informacji





1. Autor

~~~~~

Sofokles

### 2. Czas akcji

~~~~~

Akcja „Antygony” odbywa się po śmierci Polinejkesa i trwa dobę.



3. Miejsce akcji

~~~~~

Całość fabuły rozgrywa się w Tebach, przed królewskim pałacem.



## 4. Główni bohaterowie

### Antygona

Młoda kobieta o silnym charakterze, córka Edypa i Jokasty, siostra Ismeny. Symbolizuje niezłomność i wierność zasadom moralnym – gotowa jest złamać zakaz władcy, aby pochować zmarłego brata Polinejkesa. Jej decyzje wynikają z przekonania, że prawa boskie są ważniejsze od ziemskich. Jest gotowa poświęcić własne życie, by postąpić zgodnie z sumieniem.

### Kreon

Władca Teb, wuj Antygony i Ismeny. Reprezentuje władzę i zasady prawa ludzkiego, które próbuje egzekwować za wszelką cenę. Jego decyzja o zakazie pochówku Polinejkesa prowadzi do tragicznych wydarzeń. Kreon uosabia postać władcy, który stawia prawo ponad uczucia, co ostatecznie doprowadza go do upadku.

### Ismena

Siostra Antygony, która stanowi jej przeciwieństwo. Jest lękliwa, ostrożna i podporządkowuje się woli Kreona. Choć początkowo nie chce pomóc Antygonie, później okazuje jej lojalność, deklarując wspólną odpowiedzialność za złamanie zakazu. Reprezentuje postawę kompromisową i skonfliktowaną wewnątrz.

### Hajmon

Syn Kreona i narzeczony Antygony. Jest wrażliwy, lojalny wobec ukochanej i odważnie sprzeciwia się ojcu. Stanowi przykład postaci stojącej pomiędzy dwoma stronami konfliktu – rodziną a miłością. Jego tragiczna śmierć pogłębia dramatyczny wymiar utworu.

### Tejrezjasz

Ślepy prorok pełniący funkcję moralnego przewodnika. Reprezentuje mądrość oraz głos bogów, którzy karcą ludzi za ich pychę. Ostrzega Kreona przed konsekwencjami jego decyzji, odgrywając kluczową rolę w punkcie kulminacyjnym utworu. Jego słowa są prorocze i niepodważalne.

## 5. Streszczenie



Po śmierci Edypa władza w Tebach przeszła w ręce jego synów, Polinejkesa i Eteoklesa, którzy mieli rządzić na zmianę. Gdy Eteokles odmówił oddania tronu, Polinejkes zaatakował Teby, co doprowadziło do wojny domowej. Ostatecznie bracia zabili się nawzajem w walce, a kontrolę nad miastem przejął ich wuj Kreon. Nowy król, chcąc utrzymać porządek i podkreślić swoją władzę, uznał Eteoklesa za bohatera i nakazał jego **uroczysty pochówek**. Polinejkesa natomiast ogłosił zdrajcą i wydał zakaz grzebania jego ciała pod groźbą śmierci dla każdego, kto sprzeciwiłby się temu rozkazowi. Zakaz pochówku w starożytnej Grecji był jednak uważany za ogromne wykroczenie przeciwko prawom boskim, co zrodziło pierwszy konflikt.

Antygona, siostra zmarłych, nie mogła zaakceptować decyzji Kreona. Uważała, że prawo boskie nakazuje pochować każdego zmarłego, niezależnie od jego winy. Nie mogąc liczyć na wsparcie Ismeny, swojej ostrożnej i posłusznej siostry, postanowiła działać sama. W nocy przeprowadziła symboliczny pochówek Polinejkesa, rozsypując nad nim garść ziemi. Jej czyn **był aktem sprzeciwu** wobec króla i dowodem jej niezłomnej wierności zasadom moralnym. Została jednak przyłapana przez strażników i postawiona przed Kreonem.

Rozmowa między Antygoną a Kreonem ujawniła głębię ich konfliktu. Antygona broniła swojego czynu, twierdząc, że prawo boskie stoi ponad prawem ludzkim. Kreon, reprezentując zasady państwa, był nieugięty i uznał jej postępowanie za zdradę. Antygona również nie zamierzała ustąpić, co doprowadziło do skazania jej na śmierć – miała zostać zamknięta żywcem w skalnej grocie. Kreon sądził, że w ten sposób **pokaże swoją siłę jako władca** i zniechęci innych do buntu.



Tymczasem Hajmon, syn Kreona i narzeczony Antygony, próbował przemówić ojcu do rozsądku. Starał się przekonać go, że jego decyzja jest nie tylko okrutna, ale także negatywnie postrzegana przez lud Teb. Jednak Kreon, czując zagrożenie dla swojego autorytetu, zignorował rady syna, co wpłynęło na pogłębienie przepaści między nimi.

Kluczową rolę w rozwoju konfliktu odegrał Tejrezjasz, ślepy prorok i autorytet moralny. Ostrzegł Kreona, że jego upór i pycha ściągną na niego gniew bogów. Przepowiedział, że jeśli nie zmieni decyzji, zapłaci za to życiem swoich bliskich. Zaniepokojony słowami proroka i będący pod presją ze strony ludu Kreon postanowił naprawić swoje błędy. Nakazał pochować Polinejesa i uwolnić Antygonę.

Niestety, było już za późno. Gdy Kreon dotarł do groty, okazało się, że Antygona powiesiła się, nie mogąc znieść swojego losu. Zrozpaczony Hajmon, widząc, że jego ukochana nie żyje, rzucił się na ojca z mieczem, a następnie odebrał sobie życie. W wyniku tych wydarzeń żona Kreona, Eurydyka, dowiedziawszy się o śmierci syna, również popełniła samobójstwo. Kreon, choć początkowo pewny swojej racji, stanął w obliczu całkowitej ruiny – stracił syna, żonę i szacunek ludu. Pozostał samotny, zdruzgotany i świadomy, że to jego upór i pycha doprowadziły do tragedii.

Tragedia Sofoklesa ukazuje nie tylko dramaty jednostek, ale także uniwersalne pytania o relacje między prawami boskimi a ludzkimi, konsekwencje władzy absolutnej i siłę miłości oraz lojalności. Bohaterowie podejmują decyzje, które kształtują ich los, ale też nieuchronnie prowadzą do katastrofy, przypominając o nieuniknioności przeznaczenia.

## 6. Konteksty

### Konflikt prawa boskiego i ludzkiego

„Antygona” ukazuje starcie pomiędzy prawami boskimi a prawami ustanowionymi przez człowieka. Dekret Kreona stoi w sprzeczności z moralną i religijną zasadą pochówku. Konflikt ten ilustruje odwieczne pytanie, które prawo ma większą moc – boskie czy ludzkie? Utwór zmusza do refleksji nad granicami ludzkiej władzy.

### Postać tragicznego bohatera

Antygona i Kreon to przykłady postaci tragicznych, które podejmują decyzje prowadzące do ich klęski. Bohaterowie dążą do osiągnięcia celu kosztem własnego szczęścia i życia. Sofokles analizuje ludzką pychę (hybris), która często ma tragiczne skutki. Oba te archetypy znajdują odzwierciedlenie w literaturze późniejszych epok.

### Rola kobiet w społeczeństwie

Antygona łamie stereotyp kobiety posłusznej i podporządkowanej mężczyźnie. Jej działania pokazują, że niezależność i odwaga mogą stać w konflikcie z patriarchalnym porządkiem. Sofokles przedstawia postać kobiety, która świadomie ryzykuje życie, by walczyć o swoje przekonania. Rzeczywistość starożytnej Grecji zmusza kobiety do podporządkowania się, co czyni Antygonę tym bardziej wyjątkową.

### Tragizm losu

Element tragizmu w „Antygonie” ujawnia się w nieuchronnych konsekwencjach wyborów bohaterów. Zarówno Antygona, jak i Kreon nie mogą uciec przed swoim losem, który prowadzi ich do całkowitej klęski. Motyw fatum podkreśla ograniczenia ludzkiej wolnej woli wobec siły przeznaczenia. Dzieło przypomina czytelnikowi o kruchości ludzkiego życia.

### Władza i jej nadużycia

Kreon to symbol władzy absolutnej, która ignoruje głos ludu oraz wartości moralne. Jego decyzje pokazują skutki, jakie niesie za sobą pycha i nieumiejętność słuchania innych. „Antygona” ostrzega przed zgubnymi konsekwencjami nadmiernego skupienia na utrzymaniu autorytetu. Kreon staje się przestrożą dla przyszłych władców.

## 7. Motywy

### Miłość

Miłość w „Antygonie” objawia się w różnych formach – między Antygoną a bratem, Ismeną a siostrą, czy Hajmonem a Antygoną. To motyw, który napędza bohaterów do działania, ale jednocześnie prowadzi do tragedii. Każda miłość jest tutaj naznaczona cierpieniem i poświęceniem. Utwór ukazuje, jak uczucia mogą stać się źródłem konfliktu z zasadami i prawem.

### Śmierć

Śmierć jest wszechobecnym motywem, wokół którego krążą losy bohaterów. Polinejkes, Antygoną, Hajmon i Eurydyka kończą życie, co nadaje utworowi dramatyczny charakter. Każda śmierć jest konsekwencją nieprzejednanej woli oraz konfliktów moralnych i władzy. „Antygoną” ukazuje, jak decyzje podejmowane przez jedną osobę mogą determinować losy wielu jednostek.

### Rodzina

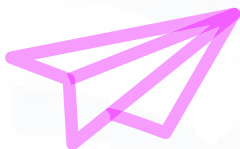
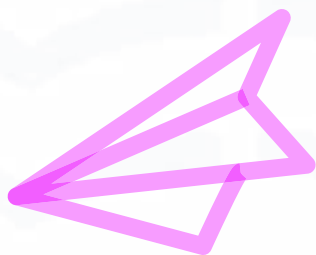
Więzi rodzinne odgrywają kluczową rolę w działaniach bohaterów. Antygoną sprzeciwiła się Kreonowi w imię miłości do brata. Hajmon próbuje pogodzić obowiązki syna wobec ojca z miłością do narzeczonej. Wiele wydarzeń w utworze jest rezultatem dynamiki relacji rodzinnych.

## Bunt

Antygona symbolizuje akt buntu przeciwko niesprawiedliwym decyzjom władzy. Jej działania podkreślają wagę odwagi cywilnej i sprzeciwu wobec autorytetu w imię wyższych wartości. Przedstawia konflikt między jednostką a systemem władzy, inspirowując do refleksji nad wartością wolności. Sofokles ukazuje, że bunt może być moralnie słuszny, choć prowadzi do tragicznych konsekwencji.

## Prawda i sprawiedliwość

Prawda i sprawiedliwość to wartości, które kierują działaniami Antygony. Reprezentuje ona moralny obowiązek wobec zmarłych, niezmienny bez względu na konsekwencje. Kreon, próbując utrzymać porządek, unika refleksji nad tymi wartościami, co prowadzi do jego klęski. Utwór podkreśla, że każda władza powinna być podporządkowana zasadom moralnym.







# MATURA

## 2025



Powodzenia!



[www.studia-online.pl](http://www.studia-online.pl)